

はなまるDVD2012 目次

スタートガイド

- ・ はなまる2012のインストール
…………… P4,P5
- ・ 基本操作 …………… P6
- ・ USB・ネットワークでのご利用
…………… P7
- ・ ログイン画面 …………… P8,P9

TOP

- ・ ホーム…………… P10
- ・ 時間割 …………… P11
- ・ 週案…………… P12
- ・ 行事予定表 …………… P13

得点入力

- ・ 点数入力 …………… P14
- ・ ○×入力…………… P15
- ・ 関意態入力…………… P16
- ・ プレテスト入力 …………… P17
- ・ 達成入力 …………… P18
- ・ 入力に関するTIPS …… P19

得点集計

- ・ 観点別集計表…………… P20
- ・ 単元別集計表…………… P21
- ・ 成績一覧表…………… P22
- ・ 得点分布表…………… P23
- ・ 小問反応表(S-P表) …… P24
- ・ プレテスト集計表 …… P25
- ・ 達成集計表…………… P26
- ・ 学年別集計表…………… P27

成績分析

- ・ 面談用診断シート…………… P28
- ・ 学習到達度シート…………… P29
- ・ 成績推移シート…………… P30
- ・ 学習の記録…………… P31
- ・ 学年別成績表…………… P32
- ・ 学年別分析表…………… P33

集計設定

- ・ テストの設定…………… P34
- ・ 評価基準の設定…………… P35
- ・ 重みの設定…………… P36
- ・ プレテストの設定…………… P37
- ・ 達成の設定…………… P38
- ・ 小問の設定…………… P39

校務支援

- ・ 身体記録・スポーツテスト …… P40
- ・ 名前シール…………… P41

所見の達人

- ・ インストールと起動…………… P42
- ・ クラスの設定…………… P43
- ・ 文例の編集と保存…………… P44
- ・ 所見文参考資料の印刷…………… P45
- ・ 文例の追加登録と修正・削除
…………… P46
- ・ クラスの変更・削除…………… P47
- ・ データのバックアップ …… P48



■通知表機能の操作マニュアルについて

はなまる2012の通知表機能をご利用いただくためには、弊社WEBサイト「はなまるサポート」にて各学校ごとのオリジナル通知表書式を作成する必要があります。通知表書式の作成時に詳しい操作マニュアルをお届けいたします。

※詳細につきましては、弊社WEBサイト「はなまるサポート」をご覧ください。

はなまるDVD2012 CONTENTS

はなまるDVDには、集計ソフト・プリント教材・テストの見直し時にプロジェクターや電子黒板に表示するための紙面データ(PDF)など、たくさんのコンテンツを収録しています!

※はなまるDVDはPC専用です。動画視聴用のプレーヤーでは再生できません。

※ご利用いただくには、お使いのPCにDVDドライブが必要です。

※お使いのPCにDVDドライブが搭載されていない場合は、弊社「はなまるサポート」までご連絡ください。必要なコンテンツをCD-Rに収録してお送りいたします。

ソフトウェア

はなまる2012

得点集計ソフト「はなまる2012」をインストールします。



Excel資料

年間指導計画

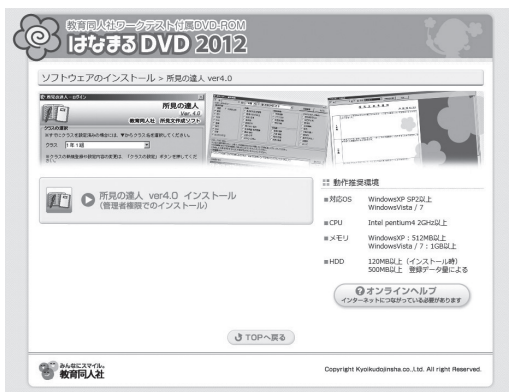
エクセル形式の年間指導計画をご利用いただけます。エクセル形式なので、自由に加工・修正することができます。

評価規準・基準

エクセル形式の評価規準・基準をご利用いただけます。エクセル形式なので、自由に加工・修正することができます。

所見の達人

所見文作成に便利な、「所見の達人Ver.4.0」をインストールします。



集計テンプレート

エクセル形式の集計テンプレートをご利用いただけます。基本的な計算式は設定済みなので、単元名や配点を入力するだけで簡単にテストやプリントの得点を集計することができます。

スタートガイド

TOP

得点入力

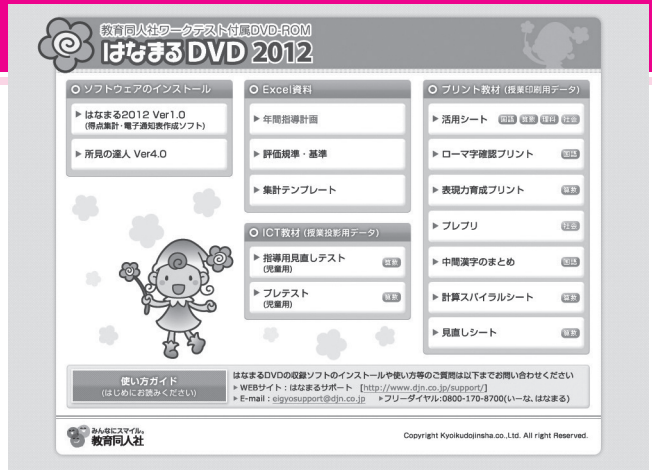
得点集計

成績分析

集計設定

校務支援

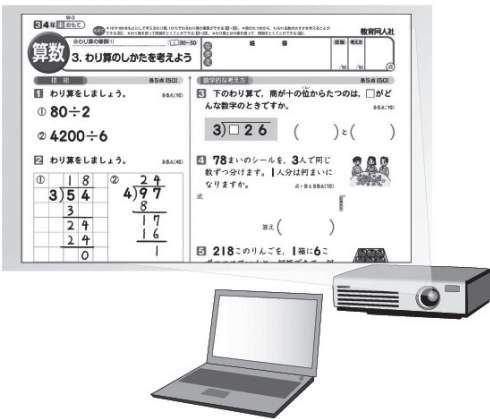
所見の達人



ICT教材

指導用見直しテスト

プロジェクターや電子黒板に投影してテストの見直しができるテスト紙面データを収録しています。(算数のみ) _0215.ai



プレテスト

プロジェクターや電子黒板に投影してプレテストの見直しができる紙面データを収録しています。(算数のみ)

プリント教材

活用シート

活用力を育てるプリント教材を印刷することができます。(国語・算数・理科・社会)

ローマ字確認プリント

ローマ字の確認ができるプリントを印刷することができます。

表現力育成プリント

表現力を育成できるプリントを印刷することができます。(算数)

プレプリ

ポイントワークに対応したプレプリを印刷することができます。(社会)

中間漢字のまとめ

学期の途中までの漢字のまとめテストを印刷することができます。

計算スパイラルシート

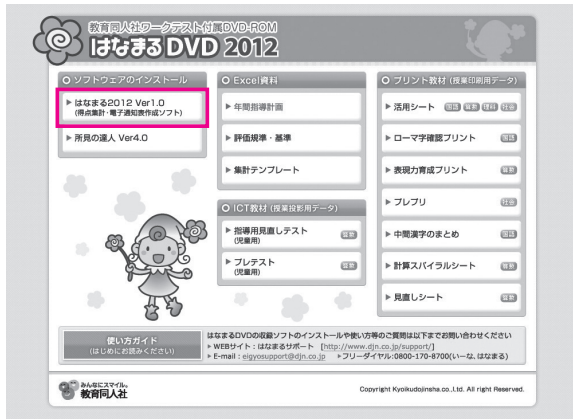
計算スパイラルシートを印刷することができます。

見直しシート

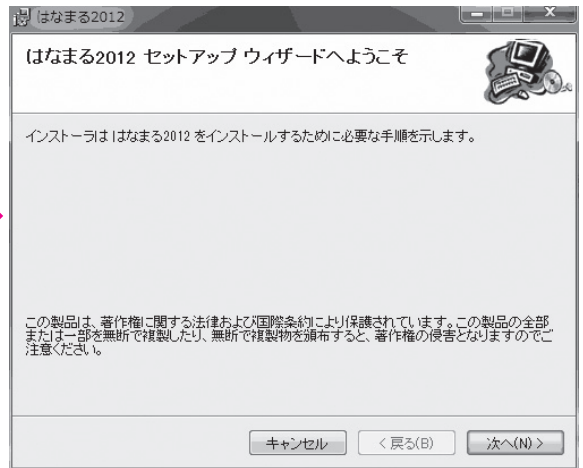
チャレンジシートの見直しシートを印刷することができます。(算数)

はなまる2012のインストール

「はなまるDVD2012」をドライブにセットし、メニューの「はなまる2012」をクリックします。



はなまる2012通常インストールボタンをクリックします。インストーラーが起動します。



セキュリティ警告について

お使いのPCによって、セキュリティ警告画面が表示されることがあります。

.NETframework3.5のインストール

お使いのPCに.NET Framework3.5以降がインストールされていない場合は、画面上のボタンより.NET Framework3.5をインストールしてください。

※ウィンドウズ7では不要です。

はなまる2012簡易インストール

通常インストールができない場合(管理者権限がない場合)は、こちらをクリックしてインストールしてください。

手動での起動

はなまるDVD2012のメニュー画面が自動で起動しない場合、マイコンピュータを開きます。はなまるDVDがセットされたドライブにカーソルを合わせ、右クリックして表示されるメニューから「開く」を選択してください。はなまるDVDに収録されているデータの一覧が表示されますので、中にある「top.html」をダブルクリックして、メニューを起動してください。

■管理者権限について

はなまる2012では、管理者権限がなくてもインストールできるようになっていますが、学校ごとのセキュリティ設定によっては管理者権限が必要になる場合があります。その場合、インストールをシステム管理者に依頼するか、一時的に権限を付与してもらうようにしてください。

また、管理者権限不要の場合であっても、学校・自治体のセキュリティポリシーに従い、インストールに申請が必要な場合がありますのでご注意ください。

画面の指示に従い、インストールする場所を指定して「次へ」をクリックします。



標準の状態では、マイドキュメントにインストールされません。

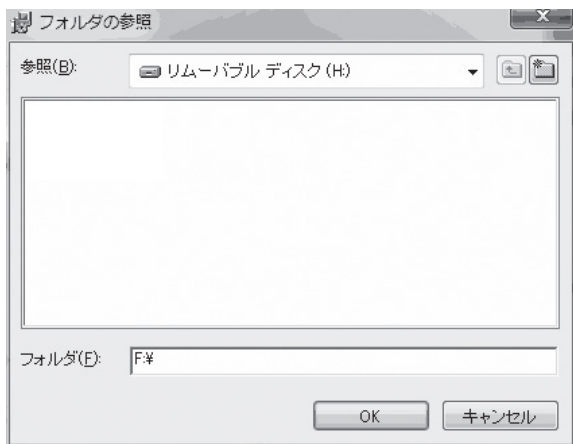


PC本体に
インストール

USB・サーバへ
インストール

※特にインストール先の指定がない場合には、そのまま「次へ」を選択してインストールしてください。

USBメモリ・サーバへインストールする場合、「参照」ボタンをクリックしてドライブ・フォルダを指定してください。



初回起動時には、バージョンアップファイルの有無を確認してください。



■インストール後にコピーして移動する

インストール後にUSBメモリ等に移して運用したい場合、インストール先に作成された「Hanamaru2012」フォルダをコピーして移すだけで簡単に移動が可能です。その際、ご入力いただいたデータ等も一緒にコピーされますが、自動バックアップのデータは元のPCに残されたままとなります。

※フォルダ名・ファイル名等を一切変更せず、そのままコピーして移動してください。

基本操作

はなまる2012では、各機能の操作方法を統一しています。
異なる機能でも基本的な操作方法はかわりませんので、迷うことなく使用することができます。

クラス・学期・教科・児童・単元の切り替え

印刷
保存
形式の切り替え
表示項目の設定
エクセル出力
その他の機能

- 表示されるボタンは、機能ごとに異なります。
- クラス・学年・教科・児童・単元を選択状況のまま、他の機能に移ることができます。
- ウインドウサイズをモニターに合わせて拡大することができます。
- 左側の選択欄を隠してメイン画面を拡大することができます。

本マニュアルは、開発中のバージョンをもとに作成されているため、実際の画面とは異なる場合があります。また、バージョンアップにより機能追加等が行なわれた場合、マニュアルとの違いが発生する場合があります。

USBメモリでのご利用

■USBメモリからの起動

USBメモリにインストールした場合、インストールしたPCのデスクトップに「はなまる2011」のショートカットが作成されません。インストール時に使用したPCで起動する場合は、ショートカットから起動してください。

USBメモリを別のPCに挿入して起動する場合は、USBメモリ内の「Hanamaru2011」フォルダにある「Hanamaru.exe」をダブルクリックして起動してください。



Hanamaru.exe
小学校テスト得点集計ソフト
(株)教育同人社

「Hanamaru.exe」にカーソルを合わせて右クリックし、「送る」→「デスクトップ（ショートカット作成）」でショートカットを作成しておく、次回からの起動に便利です。

■セキュリティ機能付きUSBメモリ利用時のご注意

パスワード・指紋認証・ファイル暗号化などのセキュリティ機能付きUSBメモリをご利用の場合、インストールや起動ができない場合があります。その場合は、USBメモリ内のセキュリティ領域外にインストールしてください。

学校指定のUSBメモリで、校内ネットワーク内限定で動作するUSBメモリの場合、ご自宅のPC等では起動できません。あらかじめご了承ください。

ネットワークでのご利用

■ファイルサーバ・ネットワークHDDからの起動

ファイルサーバやネットワークHDDにインストールした場合、インストールしたPCのデスクトップにショートカットが作成されます。インストール時に使用したPCで起動する場合は、ショートカットから起動してください。

他のPCから起動する場合は、インストール先フォルダ内の「Hanamaru.exe」をダブルクリックして起動してください。



Hanamaru.exe
小学校テスト得点集計ソフト
(株)教育同人社

「Hanamaru.exe」にカーソルを合わせて右クリックし、「送る」→「デスクトップ（ショートカット作成）」でショートカットを作成しておく、次回からの起動に便利です。

■ネットワークでご利用時の注意

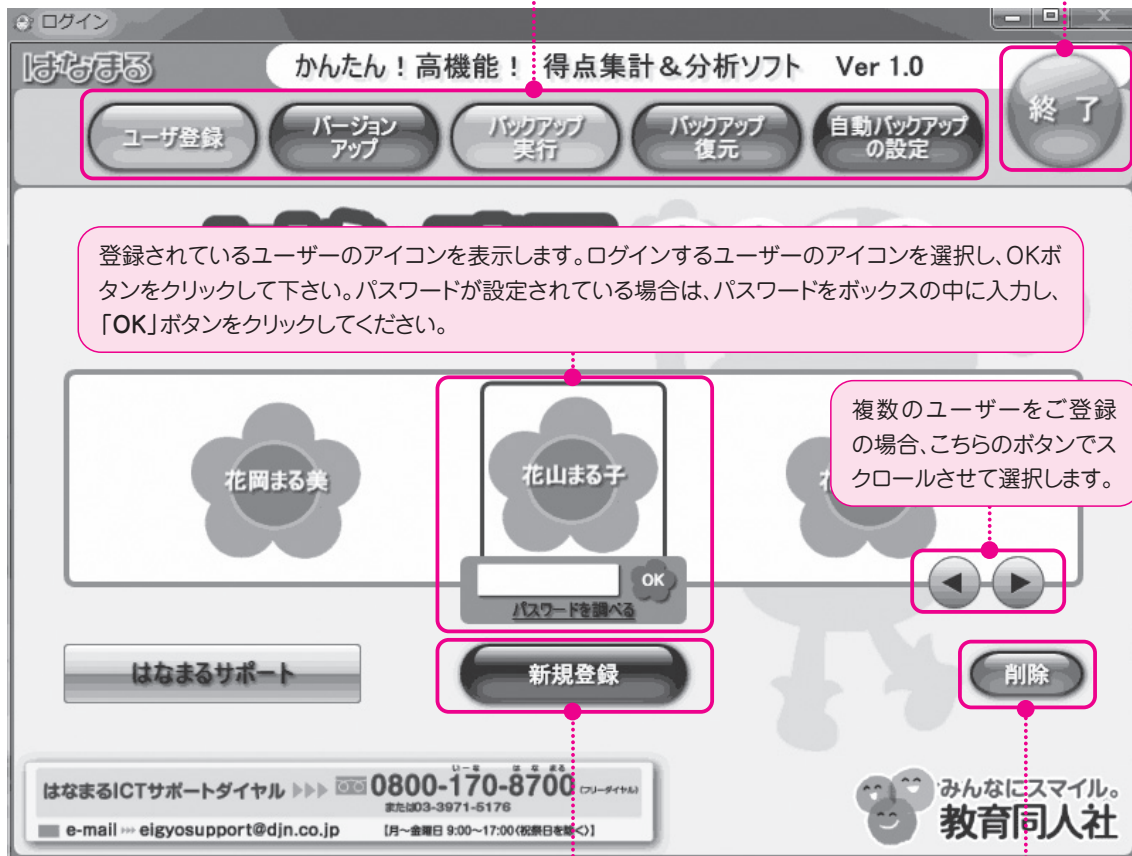
- ・ネットワーク上のサーバやHDDなどにインストールしてご利用いただく場合、ネットワークの状況によって動作速度が低下する場合があります。
- ・同時に複数ユーザーでご利用の場合、保存・終了時に若干の遅延が発生する場合があります。
- ・複数ユーザーでご利用の場合、それぞれのユーザーがアクセス可能な共有フォルダにインストールしてください。

ログイン画面

起動時に表示されるログイン画面の詳細です。

ユーザー登録・バージョンアップ・バックアップ等の機能をご利用いただけます。各機能の詳細は右ページをご覧ください。

クリックすると、自動バックアップを実行した後、はなまる2011を終了します。



登録されているユーザーのアイコンを表示します。ログインするユーザーのアイコンを選択し、OKボタンをクリックして下さい。パスワードが設定されている場合は、パスワードをボックスの中に入力し、「OK」ボタンをクリックしてください。

複数のユーザーをご登録の場合、こちらのボタンでスクロールさせて選択します。

ユーザー（先生）を登録します。初めてご利用いただく際は、ここから登録してください。

登録されているユーザーを削除します。

■パスワードの設定について

はなまる2012では、ユーザーごとにパスワードを設定することができます。セキュリティ確保のために、なるべくパスワードを設定してご利用ください。

ユーザー登録

「はなまるサポート」に接続し、ユーザー登録をおこないます。ユーザー登録していただいた先生には、随時更新情報をお送りさせていただきます。

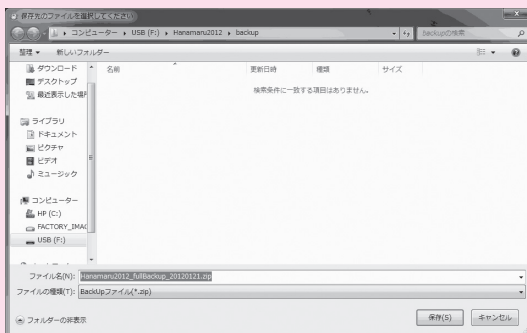
バージョンアップ

はなまる2012本体のバージョンアップファイルをダウンロードします。インターネットに接続する旨のメッセージが表示されますので、よろしければ「はい」をクリックしてください。

クリックするとブラウザが起動し、「はなまるサポート」に接続します。画面の指示に従いバージョンアップを実行してください。

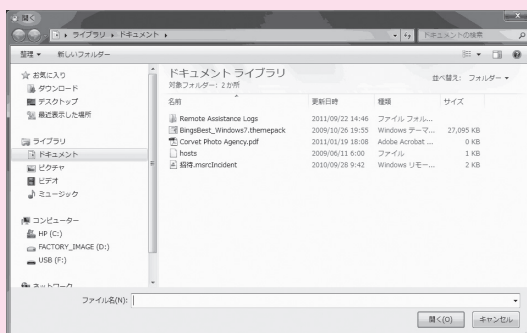
バックアップ実行

バックアップファイルを手動で作成します。クリックすると「フォルダの参照」ウインドウが開きますので、バックアップファイルを保存したい場所を指定し、「OK」をクリックしてください。



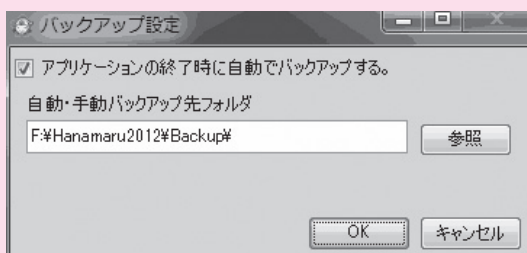
バックアップ復元

バックアップファイルから、データを復元します。クリックすると「ファイルを開く」ウインドウが開きますので、バックアップファイルを指定して「開く」ボタンをクリックしてください。

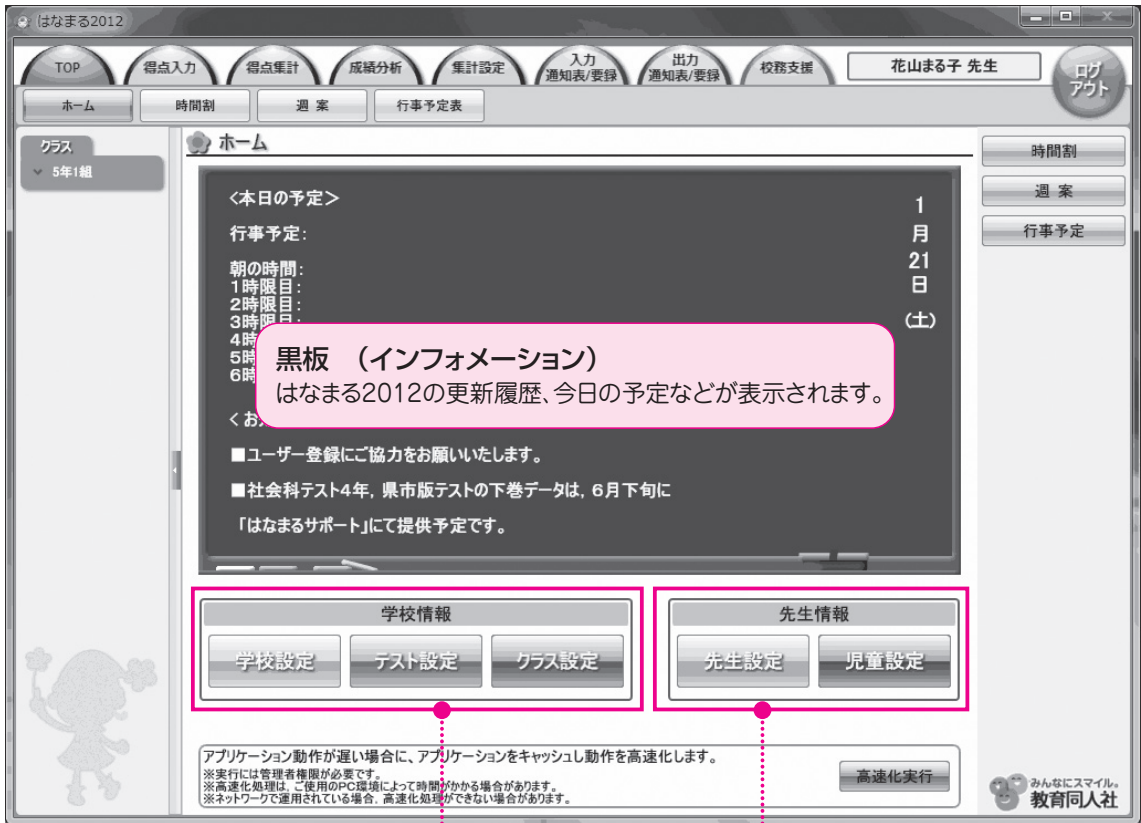


自動バックアップの設定

自動バックアップの設定を行ないます。標準の状態では、マイドキュメントの「hanamaru2012」フォルダ内に「backup」フォルダが作成され、はなまる2012終了時に自動バックアップが実行されます。自動バックアップ先フォルダの変更や、自動バックアップを実行しないようにすることも可能です。



はなまる2012のホーム画面です。起動時に表示されます。
学校情報・先生情報の登録・修正を行ないます。



学校情報

■学校設定

学校名・学期制の設定を行ないます。

■テスト設定

教科書・テストの設定を行ないます。

■クラス設定

ご担当のクラス・教科を設定します。

先生情報

■先生設定

先生のお名前・パスワードの設定を行ないます。

■児童設定

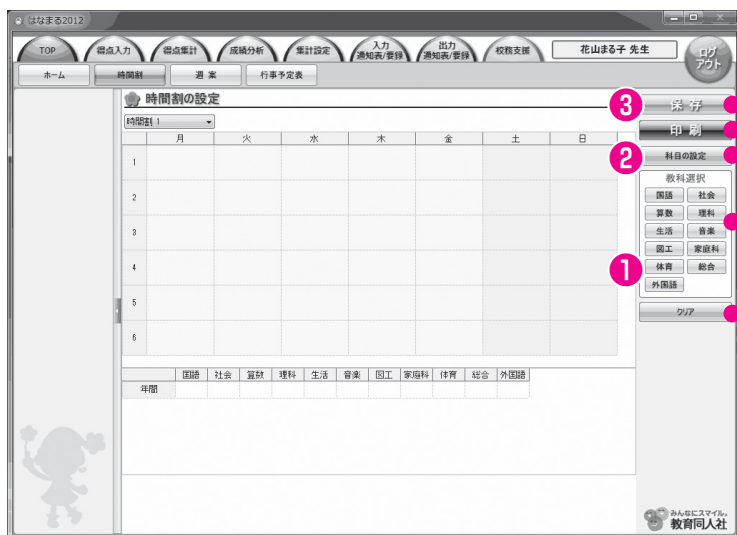
児童の設定を行ないます。

■学校情報の共有について

はなまる2012では、サーバなどにインストールした1本のプログラムを複数のユーザーでご利用いただく場合、学校情報の設定(学校名・学期制・使用教科書・ご採用テスト)は、すべてのユーザーで共有されます。

時間割を作成します。

ここで設定された時間割が、週案作成時のベースとなります。



保存

入力したデータを保存します。

印刷

時間割を印刷します。

科目の設定

独自の時間等を作成します。

教科選択

時間割に挿入する教科を選択します。

クリア

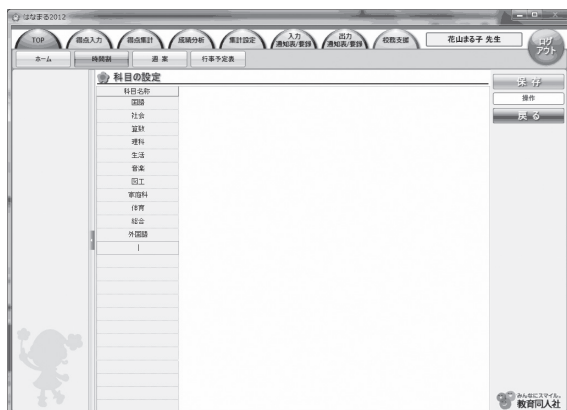
入力した時間割を削除します。

①時間割の作成

右側の教科ボタンをクリックし、教科ボタンが赤くなっている状態で、時間割表の任意のマスをクリックします。そのマスに教科が設定されます。

②新規に教科(時間)を作成する

時間割に使用する学校独自の時間などを、右側の「科目の設定」ボタンをクリックして作成します。



③保存

すべての時間割を設定した後、「保存」ボタンをクリックします。



■複数の時間割の作成

時間割は最大で10パターン作成することができます。学期ごと、月ごとなどで作成しておき、週案作成時に任意の時間割を読み込むことができます。

週案を作成します。

	国語	社会	算数	理科	生活	音楽	図工	家庭科	体育	総合	外
週時数	0	0	0	0	0	0	0	0	0	0	0
累計	0	0	0	0	0	0	0	0	0	0	0
標準時数	0	0	0	0	0	0	0	0	0	0	0
残時数	0	0	0	0	0	0	0	0	0	0	0

保存

入力したデータを保存します。

印刷

週案を印刷します。

時間割の反映

作成済みの時間割を、週案に反映させます。

時数計算

週案では、1時限のボックスが45分で計算されます。上部に3分割されているマスが、それぞれ15分で計算されますが、1マスのみ選択の場合には、45分で計算されます。

1時限あたりのマスの設定数と時数

- 1マス…1マスあたり1時数
- 2マス…1マスあたり1/2時数
- 3マス…1マスあたり1/3時数

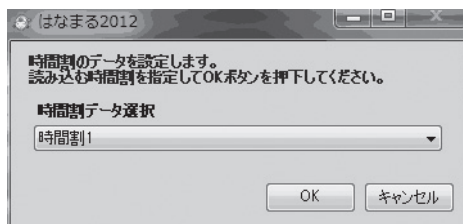
朝の時間だけは、1マスあたり1/3時数として計算されます。

①週の選択

設定する週を選択します。

②時間割の反映

右側の「時間割の反映」ボタンをクリックし、週単位で時間割を取り込みます。その後、変更したい時間を個別に修正します。



③保存する

すべての時間割を設定した後、「保存」ボタンをクリックします。

■行事予定表の反映

「行事予定表」で入力した予定は、自動で反映されます。

■週案の確定処理

週案機能の時数計算は、確定済みと予定の2種類があります。最新の実施済み時数は、1日単位で確定処理を実行する必要があります。

行事予定表を作成します。

保存

入力したデータを保存します。

行事予定月

表示する月を選択します。

① 行事予定月の選択

右側の「行事予定月」ボタンをクリックし、入力したい月を選択します。

② 予定の入力

メイン画面に表示される行事予定表に、予定を入力します。

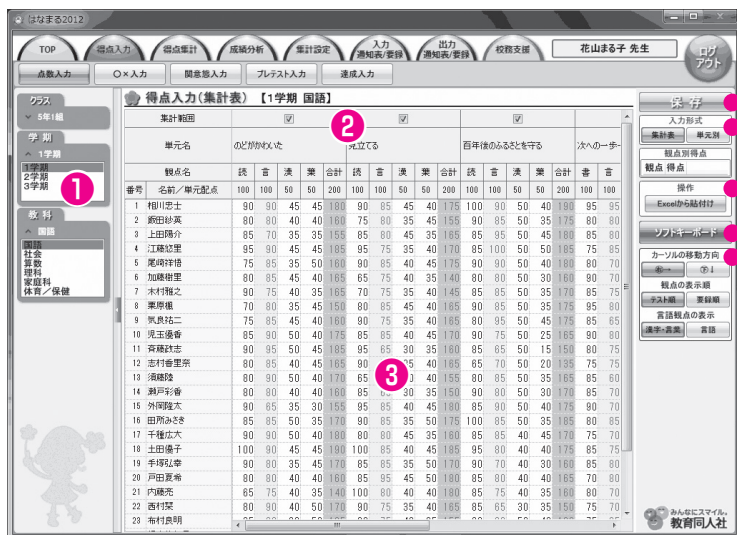
③ 保存

予定を入力後、「保存」ボタンをクリックします。



点数入力は、得点集計表と同じレイアウトの**集計表形式**と、単元ごとに入力する**単元別形式**の2種類の形式があります。

※点数入力と○×入力は、同一単元で併用することはできません。



保存

入力したデータを保存します。

入力形式の切り替え

- **集計表**
得点集計表と同じレイアウトで入力します。
- **単元別**
単元ごとに入力します。

操作

コピーしたエクセルの得点データを貼付けます。

ソフトキーボード

ソフトキーボードを使用します。

入力・表示オプション

- **カーソルの移動方向**
入力時のカーソルの進む方向を選択します。
- **観点の表示順**
集計表の観点の表示順を切り替えます。
- **言語観点の表示**
言語の観点を切り替えます。

言語観点の切り替え

言語として入力した場合、言葉と漢字に分けることはできません。

①入力するテストの選択

左側のメニューから、入力するクラス・学期・教科を選択してください。

※単元別入力の場合には、単元一覧も表示されます。

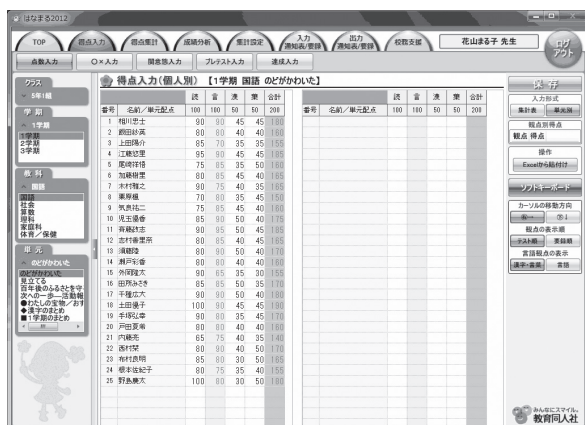
②集計範囲の設定

特定の単元を集計から外したい時は、集計範囲のチェックボックスをクリックして、チェックマークを外してください。

③入力・保存する

得点を入力し、右側の「保存」ボタンをクリックします。

● 単元別形式



● ソフトキーボード

よく使用する得点や記号を、ワンクリックで入力することができます。



点数入力

○×入力

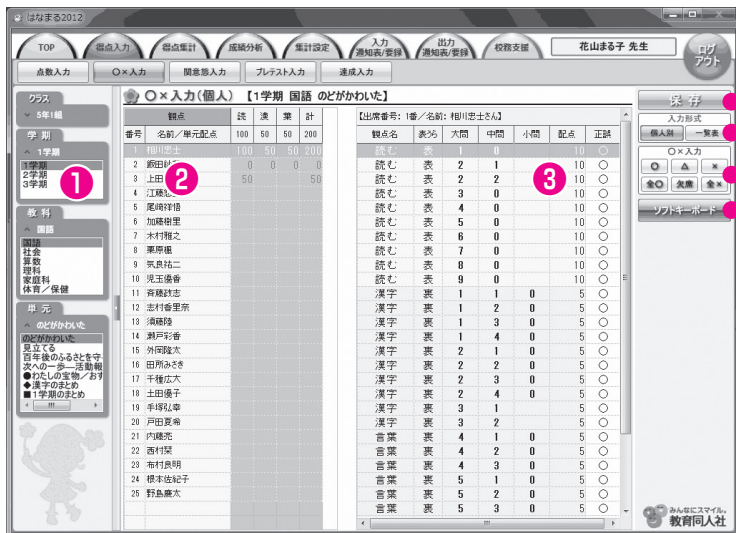
関意態入力

プレテスト入力

達成入力

○×入力は、小問ごとの正答を入力します。**個人別入力**と**一覧表入力**の2種類の入力形式があります。

※点数入力と○×入力は、同一単元で併用することはできません。

**保存**

入力したデータを保存します。

入力形式の切り替え

- **個人別**
児童ごとに入力します。
- **一覧表**
クラスの児童全員を一覧で入力します。

○×入力

画面上的ボタンをクリックして、○△×を入力します。

ソフトキーボード

ソフトキーボードを使用します。

①入力するテストの選択

左側のメニューから、入力するクラス・学期・教科・単元を選択してください。

②入力する児童の選択

入力する児童を選択してください。

※個人別入力では、カーソルの移動方向は**下方向**に固定となります。

③入力・保存する

小問ごとに正誤を入力し、右側の「保存」ボタンをクリックします。

○一覧表入力**①入力するテストの選択**

左側のメニューから、入力するクラス・学期・教科・単元を選択してください。

②入力

クラスの児童が一覧で表示されますので、各児童ごとに入力してください。

関心意態の入力をします。各項目ごとにABCを入力してください。
評価項目は自由に設定することができます。

保存

入力したデータを保存します。

ABC入力

画面上のボタンをクリックして、ABCを入力します。

ソフトキーボード

ソフトキーボードを使用します。

カーソルの移動方向

入力時のカーソルの移動方向を選択します。

関意態 設定

関心意態の評価項目を設定します。

①入力するテスト単元の選択

左側のメニューから、入力するクラス・学期・教科・単元を選択してください。

②項目の設定

入力する項目を削除する場合や、新規で項目を追加する場合には、右側の「関意態設定」ボタンをクリックして、項目を設定してください。

③入力・保存する

項目ごとにABCを入力し、右側の「保存」ボタンをクリックします。

関意態 設定

「関意態設定」では、自由に評価する項目を設定することができます。初期の設定では8項目が登録されています。単元ごとに表示する項目をかえることはできませんので、単元によって不要な項目がある場合には、メイン画面の集計範囲のチェックを外してください。

プレテストの得点を入力します。

プレテスト入力は、得点集計表と同じレイアウトで点数を入力します。

単元名	1 世界の国の国土	2 国土の地形の特	3 国土の地形の特	4 国土の気候の特	5 国土の気候の特	1 木づりの
観点名	知	技	合計	技	合計	知
1 稲川忍士	60	40	100	60	40	100
2 藤田伸英						
3 上田雅介						
4 江藤望里						
5 尾崎祥徳						
6 加藤樹里						
7 木村雅之						
8 栗原直						
9 気長祐二						
10 児玉優希						
11 平塚志						
12 志村希聖京						
13 須藤陸						
14 瀬戸千香						
15 外保隆大						
16 田所みさき						
17 千種広大						
18 土田優子						
19 手塚弘幸						
20 戸田蒼希						
21 戸塚亮						
22 西村奨						
23 布村長明						

保存

入力したデータを保存します。

操作

コピーしたエクセルの得点データを貼付けます。

ソフトキーボード

ソフトキーボードを使用します。

入力・表示オプション

- **カーソルの移動方向**
入力時のカーソルの進む方向を選択します。
- **観点の表示順**
集計表の観点の表示順を切り替えます。
- **言語観点の表示**
言語の観点を切り替えます。

言語観点の切り替え

言語として入力した場合、言葉と漢字に分けることはできません。

①入力するプレテストの選択

左側のメニューから、入力するクラス・学期・教科を選択してください。

②集計範囲の設定

特定の単元を集計から外したい時は、集計範囲のチェックボックスをクリックして、チェックマークを外します。

③入力・保存する

得点を入力し、右側の「保存」ボタンをクリックします。

■プレテスト入力・プレテスト集計表のご利用について

プレテスト入力・プレテスト集計表の機能をご利用いただくには、テストの設定で、**プラスワンテスト**または**ZPテスト**を選択している必要があります。

■単元テストとプレテストの入力・集計について

プレテストの入力は、単元テストとは別に行う必要があります。集計につきましても、単元テストとプレテストは別になりますのでご注意ください。

成績分析では、単元テストとプレテストを合算して集計・分析することが可能です。

達成の得点を入力します。

達成入力は、得点集計表と同じレイアウトで点数を入力します。

保存

入力したデータを保存します。

操作

コピーしたエクセルの得点データを貼付けます。

ソフトキーボード

ソフトキーボードを使用します。

入力・表示オプション

- **カーソルの移動方向**
入力時のカーソルの進む方向を選択します。
- **観点の表示順**
集計表の観点の表示順を切り替えます。
- **言語観点の表示**
言語の観点を切り替えます。

言語観点の切り替え

言語として入力した場合、言葉と漢字に分けることはできません。

①入力する達成の選択

左側のメニューから、入力するクラス・学期・教科を選択してください。

②集計範囲の設定

特定の単元を集計から外したい時は、集計範囲のチェックボックスをクリックして、チェックマークを外します。

③入力・保存する

得点を入力し、右側の「保存」ボタンをクリックします。

■達成入力・達成集計表のご利用について

達成入力・達成集計表の機能は、ご採用いただいたテストの種類にかかわらずご利用いただけますが、テストとは発行準拠が異なるため、ご登録いただいた教科書会社によっては表示されない場合があります。

〈国語の達成の機能をご利用いただける教科書会社〉

- 光村図書
- 東京書籍
- 教育出版

〈算数の達成の機能をご利用いただける教科書会社〉

- 東京書籍
- 啓林館
- 学校図書
- 教育出版

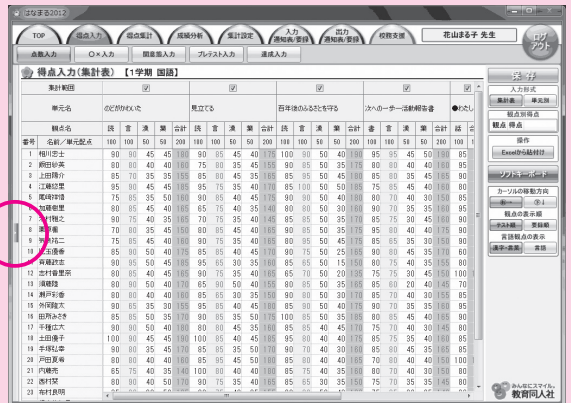
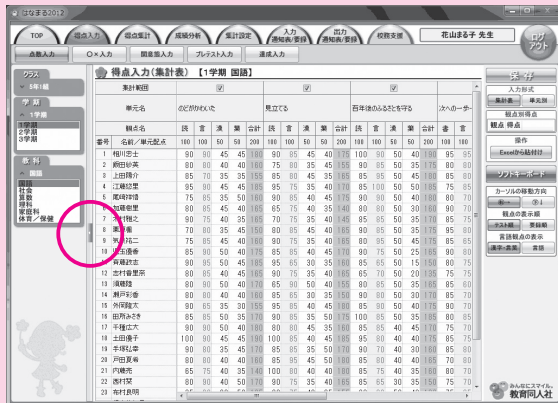


入力に関するTIPS

入力時に便利な機能をご紹介します

■左側選択ボタンを隠す

左側の学期・教科等の選択ボタンは、不要なときは隠すことができます。左側の選択ボタンを隠すことによって、入力画面を大きくし入力の作業効率を上げることができます。隠したボタンはいつでも元の状態に戻すことが可能です。



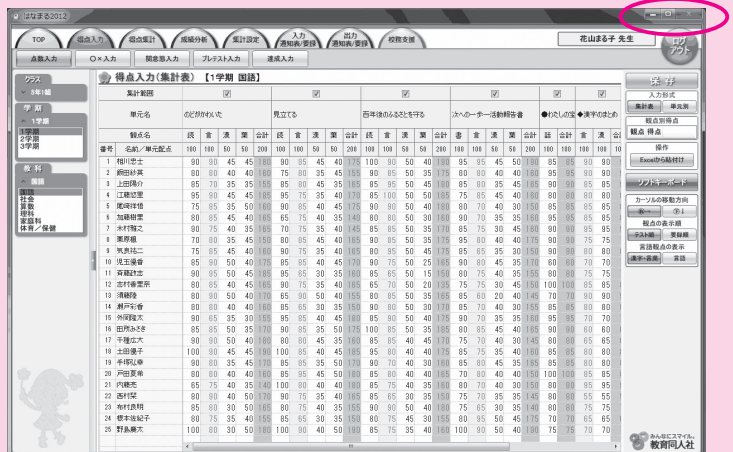
■ウィンドウを最大化する

ウィンドウ標準のウィンドウ最大化ボタンを使用することによって、お使いのモニター画面いっぱいまで画面を広げることが可能です。大きな表などを表示する際には非常に便利です。

■ウィンドウを拡大する

最大化だけでなく、ウィンドウのフレーム部分をドラッグすることによって、縦横のサイズを自由に設定することができます。

※ウィンドウのサイズは、800×600ドットが最小です。これより小さくすることはできませんが、最小化ボタンをクリックすれば、ウィンドウをタスクバーに格納して隠すことができます。



スタートガイド

TOP

得点入力

得点集計

成績分析

集計設定

校務支援

所見の達人

学期ごと、教科ごとの観点別集計表を表示します。
表示する項目を自由に設定することが可能です。

観点	平均点	判定	1学期	2学期	3学期	合計	判定	平均点	判定
1 初級上士	1100	92	A	A	A	B	A	B	A
2 読解力	1015	85	A	B	B	B	B	B	B
3 上田陽介	1015	85	A	B	A	A	B	B	A
4 江崎望里	1040	87	A	B	A	A	B	B	A
5 尾崎時希	995	83	A	B	A	A	A	B	A
6 加藤樹里	940	78	B	B	A	A	A	B	A
7 木村輝之	1005	84	A	B	A	A	B	B	B
8 藤原楓	1015	85	A	B	A	C	C	B	B
9 矢野仁二	1010	84	A	B	B	A	C	B	B
10 浜玉遥香	955	80	A	B	A	A	B	B	B
11 青木謙志	1000	83	A	B	A	A	B	B	B
12 志村優里奈	985	82	A	B	B	A	B	A	B
13 須藤陸	940	78	B	B	B	B	A	B	A
14 瀬戸彩香	940	78	B	B	B	A	A	B	A
15 外塚大	1005	84	A	B	B	A	A	B	A
16 田嶋みさき	1025	85	A	B	A	A	B	A	B
17 千種ひな	960	80	A	B	A	A	A	B	A
18 土田優子	1025	85	A	B	A	A	B	B	A
19 手塚早華	1005	84	A	B	A	A	B	B	A
学年平均	994	83						85	85

印刷

表示している帳票を印刷します。

評価基準

● 評価基準の設定

→P35

● 重みの設定

→P36

表示オプション

● 並び順

出席番号順か成績順で並び順を切り替えます。

● 表示モード

得点で表示するかABCで表示するかを切り替えます。

● 観点合計

帳票に観点合計を表示するか、しないかを切り替えます。

● 関心意欲態度

帳票に関心意欲態度で表示するか、しないかを切り替えます。

● クラス平均点

帳票にクラス平均点で表示するか、しないかを切り替えます。

● 言語観点の表示

言語の観点を、言葉と漢字に分割することができます。

エクセル出力

帳票をエクセル形式で出力します。

重みの設定

重みの設定は、観点別集計表では学期ごとの各観点の判定に反映されます。

① 集計するクラス・学期・教科の選択

左側のメニューから、集計するクラス・学期・教科を選択してください。

② 評価基準の設定

現在表示されている集計表の、ABCの評価基準および人数が右の評価基準のボックスに表示されます。評価基準を変更したい場合は、「評価基準の設定」ボタンをクリックしてください。

※評価基準の設定は、「集計設定」→「評価基準の設定」からも行えます。詳しくは本マニュアルの37ページをご覧ください。

③ 重みの設定

現在表示されている集計表の、単元ごとの重みを変更したい場合は、「重みの設定」ボタンをクリックしてください。

※重みの設定は、「集計設定」→「重みの設定」からも行えます。詳しくは本マニュアルの38ページをご覧ください。

④ 表示する項目の設定

右側の表示オプションで、帳票の各項目の表示・非表示を切り替えることができます。

学期ごと教科ごとの単元別集計表を表示します。

テストの単元だけでなく、教科書の単元にあわせてグループ化することが可能です。

No.	名前	単元配点	1200	判定	のどけが心た				見立て				百年後の心				
					関心・態度	読む・書く	言葉	漢字	合計	判定	関心・態度	読む・書く	言葉	合計	判定	関心・態度	読む・書く
1	相川智士	1100	82	A	90	45	45	180	A	A	90	40	45	175	A	B	100
2	斎田結実	1015	85	A	80	40	40	160	A	B	75	45	35	155	B	A	90
3	上田隼介	1015	85	A	85	35	35	155	B	A	85	35	45	165	A	A	80
4	江藤望里	1040	87	A	85	45	45	175	A	A	95	40	35	170	A	A	80
5	尾崎唯穂	995	83	A	75	50	35	160	A	A	90	45	40	175	A	A	90
6	加藤栞里	940	78	B	80	40	45	165	A	A	85	35	40	140	B	A	80
7	木村穂之	1005	84	A	80	35	40	155	A	A	70	40	35	145	B	A	80
8	藤原楓	1015	85	A	70	45	35	150	B	B	80	40	45	165	A	A	90
9	矢良祐二	1010	84	A	75	40	45	160	A	B	80	40	35	155	A	A	80
10	滝玉優希	955	80	A	85	40	50	175	A	A	85	45	40	170	A	A	90
11	斎藤志志	1000	83	A	80	45	50	175	A	A	95	35	30	160	A	A	80
12	志村希里菜	985	82	A	80	45	40	165	A	B	90	40	35	165	A	A	80
13	清原陸	940	78	B	80	40	50	170	A	B	85	40	50	155	B	B	80
14	瀬戸宇香	940	78	B	80	40	40	160	A	B	85	35	30	150	B	B	80
15	外田颯太	1005	84	A	80	30	35	155	B	B	95	45	40	180	A	B	80
16	田所みさき	1025	85	A	85	35	50	170	A	A	90	50	35	175	A	A	100
17	千穂立六	960	80	A	80	40	50	180	A	A	80	35	45	160	A	A	80
18	土田優子	1025	85	A	80	45	45	190	A	A	100	45	40	185	A	A	90
19	平塚心華	1005	84	A	80	45	35	170	A	A	85	50	35	170	A	A	90
20	戸田賢希	1030	86	A	80	40	40	160	A	A	85	50	45	180	A	A	90
	学年平均	994	83		84	42	41	167			88	41	39	166			81

印刷

表示している帳票を印刷します。

評価基準

● 評価基準の設定

→P35

● 重みの設定

→P36

表示オプション

● 並び順

出席番号順か成績順で並び順を切り替えます。

● 表示単元

テスト単元か教科書単元を切り替えます。

● 表示モード

得点で表示するかABCで表示するかを切り替えます。

● 観点合計

帳票に観点合計を表示するか、しないかを切り替えます。

● 関心意欲態度

帳票に関心意欲態度で表示するか、しないかを切り替えます。

● クラス平均点

帳票にクラス平均点で表示するか、しないかを切り替えます。

● 言語観点的表示

言語の観点を、言葉と漢字に分割することができます。

エクセル出力

帳票をエクセル形式で出力します。

①集計するクラス・学期・教科の選択

左側のメニューから、集計するクラス・学期・教科を選択してください。

②評価基準の設定

現在表示されている集計表の、ABCの評価基準および人数が右の評価基準のボックスに表示されます。評価基準を変更したい場合は、「評価基準の設定」ボタンをクリックしてください。

※評価基準の設定は、「集計設定」→「評価基準の設定」からも行えます。詳しくは本マニュアルの37ページをご覧ください。

③表示する項目の設定

右側の表示オプションで、帳票の各項目の表示・非表示を切り替えることができます。

■エクセル出力機能について

各機能の右下に「エクセル出力」ボタンがある場合、クリックすると帳票と同じ書式のエクセルファイルを出力することができます。

エクセル出力

年間の成績一覧表を表示します。

到達率とABC評価の2つの表示モードがあります。

印刷

表示している帳票を印刷します。

評価基準

● 評価基準の設定

→P35

● 重みの設定

→P36

表示オプション

● 表示する教科

「国算算理」が「その他」を表示するかを切り替えます。

● 表示モード

到達率で表示するかABCで表示するかを切り替えます。

● 言語観点の表示

言語の観点、言葉と漢字に分割することができます。

エクセル出力

帳票をエクセル形式で出力します。

①表示するクラスを選択

左側のメニューから表示するクラスを選択してください。

②評価基準の設定

現在表示されている集計表の、ABCの評価基準および人数が右の評価基準のボックスに表示されます。評価基準を変更したい場合は、「評価基準の設定」ボタンをクリックしてください。

※評価基準の設定は、「集計設定」→「評価基準の設定」からも行えます。詳しくは本マニュアルの37ページをご覧ください。

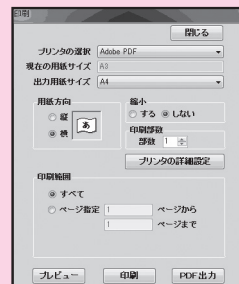
③表示モードの切り替え

右側の表示オプションで、「到達率」と「ABC」を切り替えることができます。

印刷に関するTIPS ①

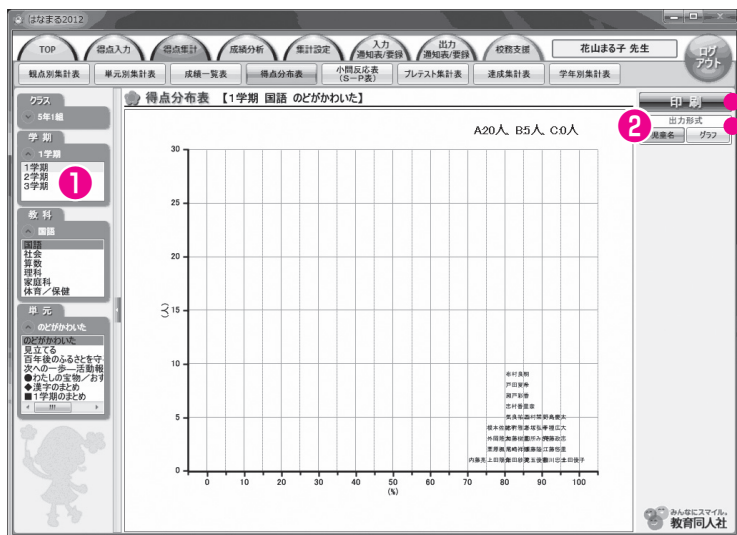
■PDF出力

はなまる2012では、すべての帳票類を直接PDFファイルで出力することができます。印刷時に開く印刷画面で、「PDF出力」ボタンをクリックし、ファイルの保存先を指定するだけで簡単にPDFファイルが作成できます。



単元ごとの得点分布表を表示します。

児童名形式とグラフ形式の2つの出力形式があります。



印刷

表示している帳票を印刷します。

出力形式

- 児童名
児童名を分布表に表示する形式です。
- グラフ
得点ごとの人数を棒グラフで表示します。

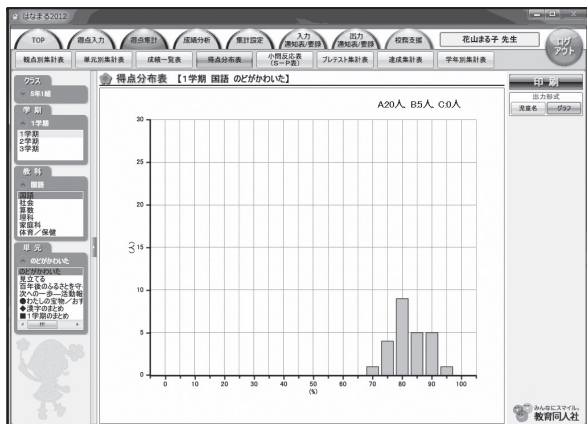
①表示するクラス・学期・教科・単元の選択

左側のメニューから、表示するクラス・学期・教科・単元を選択してください。

②出力形式の選択

分布図上に児童名を表示する形式か、棒グラフで表示する形式のどちらかを選択します。

● グラフ形式



単元テストごとの小問反応表とS-P表を表示します。
反応表形式とS-P表形式の2つの出力形式があります。

クラス	学年	学期	教科	単元	問題	1	2	3	4	5	6	7	8	9	10	11	12	13	14	15	16	17	18	19	20	21	22	23	24	25		
5年1組	1学期	算数	数のしほを調べよう	1	稲川 忠士	87	17	85	3	○	○	×	○	○	○	○	○	○	○	○	○	○	○	○	○	○	○	○	○	○		
					2	新田 妙英	82	16	80	4	×	○	○	○	○	○	○	○	○	○	○	○	○	○	○	○	○	○	○	○		
					3	上田 陽介	95	19	95	1	×	○	○	○	○	○	○	○	○	○	○	○	○	○	○	○	○	○	○	○		
					4	工藤 悠里	90	18	90	2	○	○	○	○	○	○	○	○	○	○	○	○	○	○	○	○	○	○	○	○	○	
					5	坂本 祥悟	100	20	100	0	○	○	○	○	○	○	○	○	○	○	○	○	○	○	○	○	○	○	○	○	○	
					6	加藤 祥里	82	16	80	4	○	○	○	○	○	○	○	○	○	○	○	○	○	○	○	○	○	○	○	○	○	
					7	木村 雅之	75	15	75	5	×	×	×	×	×	×	×	×	×	×	×	×	×	×	×	×	×	×	×	×		
					8	東原 楓	80	16	80	4	×	×	×	×	×	×	×	×	×	×	×	×	×	×	×	×	×	×	×	×	×	
					9	筑良 祐二	80	16	80	4	×	×	×	×	×	×	×	×	×	×	×	×	×	×	×	×	×	×	×	×	×	
					10	現玉 清香	90	10	90	2	○	○	○	○	○	○	○	○	○	○	○	○	○	○	○	○	○	○	○	○	○	○
					11	森塚 謙志	91	17	85	3	△	△	△	△	△	△	△	△	△	△	△	△	△	△	△	△	△	△	△	△	△	
					12	志村 智聖宗	75	15	75	5	×	×	×	×	×	×	×	×	×	×	×	×	×	×	×	×	×	×	×	×	×	
					13	須藤 勇	85	17	85	3	×	×	×	×	×	×	×	×	×	×	×	×	×	×	×	×	×	×	×	×	×	
					14	鎌戸 千香	85	17	85	3	×	×	×	×	×	×	×	×	×	×	×	×	×	×	×	×	×	×	×	×	×	
					15	外岡 大矢	75	15	75	5	×	×	×	×	×	×	×	×	×	×	×	×	×	×	×	×	×	×	×	×	×	
					16	田所 みさき	85	17	85	3	×	×	×	×	×	×	×	×	×	×	×	×	×	×	×	×	×	×	×	×	×	
					17	千種 広大	85	15	75	5	△	△	△	△	△	△	△	△	△	△	△	△	△	△	△	△	△	△	△	△	△	
					18	土田 優子	85	17	85	3	×	×	×	×	×	×	×	×	×	×	×	×	×	×	×	×	×	×	×	×	×	
					19	手塚 弘幸	100	20	100	0	○	○	○	○	○	○	○	○	○	○	○	○	○	○	○	○	○	○	○	○	○	○
					20	戸田 真希	100	20	100	0	○	○	○	○	○	○	○	○	○	○	○	○	○	○	○	○	○	○	○	○	○	○
					学級平均	87	17	86	3																							
					正常分布					9	9	11	19	21	22	25	24	24	25	24												
					達成率					36	36	44	76	84	88	100	98	98	100	96												
					試験合格					16	16	14	6	4	3	0	1	1	0	1												

印刷

表示している帳票を印刷します。

出力形式

- 反応表
小問ごとの正答を一覧で表示します。
- S-P表
小問反応表に、S曲線とP曲線を表示します。

①表示するクラス・学期・教科・単元の選択

左側のメニューから、表示するクラス・学期・教科・単元を選択してください。

②出力形式の選択

小問反応表かS-P表のどちらかを選択します。

■小問反応表・S-P表を表示するには、「○×入力」(小問入力)で得点を入力している必要があります。

● S-P表

クラス	学年	学期	教科	単元	問題	1	2	3	4	5	6	7	8	9	10	11	12	13	14	15	16	17	18	19	20	21	22	23	24	25
5年1組	1学期	算数	数のしほを調べよう	1	稲川 忠士	87	17	85	3	○	○	×	○	○	○	○	○	○	○	○	○	○	○	○	○	○	○	○	○	○
					2	新田 妙英	82	16	80	4	×	○	○	○	○	○	○	○	○	○	○	○	○	○	○	○	○	○	○	○
					3	上田 陽介	95	19	95	1	×	○	○	○	○	○	○	○	○	○	○	○	○	○	○	○	○	○	○	○
					4	工藤 悠里	90	18	90	2	○	○	○	○	○	○	○	○	○	○	○	○	○	○	○	○	○	○	○	○
					5	坂本 祥悟	100	20	100	0	○	○	○	○	○	○	○	○	○	○	○	○	○	○	○	○	○	○	○	○
					6	加藤 祥里	82	16	80	4	○	○	○	○	○	○	○	○	○	○	○	○	○	○	○	○	○	○	○	○
					7	木村 雅之	75	15	75	5	×	×	×	×	×	×	×	×	×	×	×	×	×	×	×	×	×	×	×	×
					8	東原 楓	80	16	80	4	×	×	×	×	×	×	×	×	×	×	×	×	×	×	×	×	×	×	×	×
					9	筑良 祐二	80	16	80	4	×	×	×	×	×	×	×	×	×	×	×	×	×	×	×	×	×	×	×	×
					10	現玉 清香	90	10	90	2	○	○	○	○	○	○	○	○	○	○	○	○	○	○	○	○	○	○	○	○
					11	森塚 謙志	91	17	85	3	△	△	△	△	△	△	△	△	△	△	△	△	△	△	△	△	△	△	△	△
					12	志村 智聖宗	75	15	75	5	×	×	×	×	×	×	×	×	×	×	×	×	×	×	×	×	×	×	×	×
					13	須藤 勇	85	17	85	3	×	×	×	×	×	×	×	×	×	×	×	×	×	×	×	×	×	×	×	×
					14	鎌戸 千香	85	17	85	3	×	×	×	×	×	×	×	×	×	×	×	×	×	×	×	×	×	×	×	×
					15	外岡 大矢	75	15	75	5	×	×	×	×	×	×	×	×	×	×	×	×	×	×	×	×	×	×	×	×
					16	田所 みさき	85	17	85	3	×	×	×	×	×	×	×	×	×	×	×	×	×	×	×	×	×	×	×	×
					17	千種 広大	85	15	75	5	△	△	△	△	△	△	△	△	△	△	△	△	△	△	△	△	△	△	△	△
					18	土田 優子	85	17	85	3	×	×	×	×	×	×	×	×	×	×	×	×	×	×	×	×	×	×	×	×
					19	手塚 弘幸	100	20	100	0	○	○	○	○	○	○	○	○	○	○	○	○	○	○	○	○	○	○	○	○
					20	戸田 真希	100	20	100	0	○	○	○	○	○	○	○	○	○	○	○	○	○	○	○	○	○	○	○	○
					学級平均	87	17	86	3																					
					正常分布					31	25	25	25	25	24	24	24	24	24											
					達成率					100	100	100	100	100	100	100	100	100	100	100										
					試験合格					0	0	0	0	0	0	0	0	0	0	0										



プレテストの観点別集計表を表示します。

観点	1	2	3	4	5	6	7	8	9	10	11	12	13	14	15	16	17	18	19	20	合計	平均	標準偏差	最大値	最小値
単元名	1	2	3	4	5	6	7	8	9	10	11	12	13	14	15	16	17	18	19	20	40	84	8	7	7
1 稲川忠士	95	58	C	4	6	7	9	6	7	38	78	B	4	4	4	7									
2 新田由美	96	80	B	4	7	9	6	6	6	37	77	B	8	4	6	7									
3 上田隆介	98	81	B	4	8	9	7	8	7	42	88	A	6	4	7	6									
4 江藤望里	103	64	B	4	7	6	8	8	8	41	85	A	8	4	7	8									
5 尾崎洋希	107	67	B	8	7	7	7	7	7	43	90	A	4	6	8										
6 加藤樹里	109	88	B	8	7	7	7	7	7	43	90	A	8	8	8										
7 木村輝之	100	83	B	6	7	8	6	8	8	43	90	A	6	4	8	6									
8 藤原楓	107	87	B	6	7	7	6	5	5	38	78	B	8	6	8	7									
9 矢野仁二	103	84	B	6	8	6	6	6	7	38	81	A	2	6	7	8									
10 児玉優希	97	81	B	4	8	7	7	6	6	38	78	B	6	9	9	6									
11 青根謙志	102	84	B	6	8	6	7	6	6	39	81	A	8	9	7	6									
12 志村優里奈	108	88	B	8	7	7	6	7	8	43	90	A	6	8	9	7									
13 須藤陸	103	84	B	8	6	6	7	7	7	41	85	A	2	8	8	8									
14 瀬戸彩香	96	80	B	6	6	7	6	6	7	38	78	B	4	4	7	8									
15 外野隆太	94	59	C	6	7	5	7	6	6	38	78	B	6	8	5	9									
16 田所みさき	104	85	B	8	6	8	8	7	7	44	92	A	6	6	8	6									
17 千種ひな	93	58	C	6	7	7	6	7	7	40	83	A	2	6	8	7									
18 土田優子	103	84	B	6	6	7	7	7	7	40	83	A	6	9	8	9									
19 手塚結華	93	58	C	4	6	6	7	6	6	35	73	B	4	6	7	7									
学年平均	102	84		6	7	7	7	7	7	40	84		8	7	7	7									

①集計するクラス・学期・教科の選択

左側のメニューから、集計するクラス・学期・教科を選択してください。

②評価基準の設定

現在表示されている集計表の、ABCの評価基準および人数が右の評価基準のボックスに表示されます。評価基準を変更したい場合は、「評価基準の設定」ボタンをクリックしてください。

※評価基準の設定は、「集計設定」→「評価基準の設定」からも行えます。詳しくは本マニュアルの37ページをご覧ください。

③表示する項目の設定

右側の表示オプションを切り換え、帳票の各項目の表示・非表示を切り替えることができます。

印刷

表示している帳票を印刷します。

評価基準

●評価基準の設定

→P35

●重みの設定

→P36

表示オプション

●並び順

出席番号順か成績順で並び順を切り替えます。

●表示モード

得点で表示するかABCで表示するかを切り替えます。

●観点合計

帳票に観点合計を表示するか、しないかを切り替えます。

●クラス平均点

帳票にクラス平均点で表示するか、しないかを切り替えます。

●言語観点の表示

言語の観点、言葉と漢字に分割することができます。

エクセル出力

帳票をエクセル形式で出力します。

■プレテスト入力・プレテスト集計表のご利用について

プレテスト入力・プレテスト集計表の機能をご利用いただくには、テストの設定で、**プラスワンテスト**または**ZPテスト**を選択している必要があります。

達成の観点別集計表を表示します。

印刷

表示している帳票を印刷します。

評価基準

●評価基準の設定

→P35

●重みの設定

→P36

表示オプション

●並び順

出席番号順か成績順で並び順を切り替えます。

●表示モード

得点で表示するかABCで表示するかを切り替えます。

●観点合計

帳票に観点合計を表示するか、しないかを切り替えます。

●クラス平均点

帳票にクラス平均点で表示するか、しないかを切り替えます。

●言語観点の表示

言語の観点、言葉と漢字に分割することができます。

エクセル出力

帳票をエクセル形式で出力します。

①集計するクラス・学期・教科の選択

左側のメニューから、集計するクラス・学期・教科を選択してください。

②評価基準の設定

現在表示されている集計表の、ABCの評価基準および人数が右の評価基準のボックスに表示されます。評価基準を変更したい場合は、「評価基準の設定」ボタンをクリックしてください。

※評価基準の設定は、「集計設定」→「評価基準の設定」からも行えます。詳しくは本マニュアルの37ページをご覧ください。

③表示する項目の設定

右側の表示オプションを切り換え、帳票の各項目の表示・非表示を切り替えることができます。

■達成入力・達成集計表のご利用について

達成入力・達成集計表の機能は、ご採用いただいたテストの種類にかかわらずご利用いただけますが、テストとは発行準拠が異なるため、ご登録いただいた教科書会社によっては表示されない場合があります。

同一学年の全クラスを1つの観点別集計表で表示します。

The screenshot shows the 'はなまる2012' software interface. At the top, there are navigation tabs: TOP, 得点入力, 得点集計, 成績分析, 集計設定, 入力通知表/要録, 出力通知表/要録, and 校務支援. The main window displays a '学年別集計表' (Yearly Summary Table) for '5年生 1学期 国語' (5th grade, 1st semester, Japanese). The table has columns for '観点' (Viewpoint), '順位' (Rank), '得点' (Score), and '判定' (Judgment). The '判定' column shows grades like A, B, C. On the right side of the interface, there are several settings panels: '印刷' (Print), '評価基準' (Evaluation Criteria), and '表示オプション' (Display Options). The '印刷' panel shows '印刷' and '印刷範囲' (Print Range) settings. The '評価基準' panel shows '評価基準' (Evaluation Criteria) and '重みの設定' (Weight Setting) options. The '表示オプション' panel shows '並び順' (Sort Order), '表示モード' (Display Mode), and '観点合計' (Viewpoint Total) options.

印刷

表示している帳票を印刷します。

評価基準

●評価基準の設定

→P35

●重みの設定

→P36

表示オプション

●並び順

出席番号順か成績順で並び順を切り替えます。

●表示モード

得点で表示するかABCで表示するかを切り替えます。

●観点合計

帳票に観点合計を表示するか、しないかを切り替えます。

●関心意欲態度

帳票に関心意欲態度で表示するか、しないかを切り替えます。

●学年平均点

帳票に学年平均点を表示するか、しないかを切り替えます。

●言語観点的表示

言語の観点を、言葉と漢字に分割することができます。

エクセル出力

帳票をエクセル形式で出力します。

①集計する学期・教科の選択

左側のメニューから、集計する学期・教科を選択してください。

②評価基準の設定

現在表示されている集計表の、ABCの評価基準および人数が右の評価基準のボックスに表示されます。評価基準を変更したい場合は、「評価基準の設定」ボタンをクリックしてください。

※評価基準の設定は、「集計設定」→「評価基準の設定」からも行えます。詳しくは本マニュアルの37ページをご覧ください。

③表示する項目の設定

右側の表示オプションを切り換え、帳票の各項目の表示・非表示を切り替えることができます。

■学年別集計表のご利用について

学年別集計表をご利用いただく為には、複数クラスで同一のはなまる2012データベースをご利用いただいている場合のみとなります。

〈ご利用いただける例〉

- 1台のPCに「はなまる2012」をインストールし、同一学年の複数の先生が使用している場合。
- サーバにインストールした「はなまる2012」を、同一学年の複数の先生が共有して使用している場合。

〈ご利用いただけない例〉

- それぞれ別のPCにインストールして使用している場合。
- サーバで使用しているが、自分専用のフォルダなどに個別にインストールして使用している場合。

面談用の診断シートを出力します。

面談用診断シートは、**単元別・観点別・総合**の3種類の分析形式があります。

印刷

表示している帳票を印刷します。

分析形式

- **単元別**
単元ごとの診断を表示します。
- **観点別**
観点ごとの診断を表示します。
- **総合**
単元・観点の複合診断を表示します。

表示オプション

表示する項目を設定します。項目は分析形式によって異なります。

① クラス・学期などの選択

左側のメニューから、クラス・学期などを選択してください。

※分析形式によって項目は異なります。

② 表示する分析形式の選択

右側の分析形式から、「単元別」・「観点別」・「総合」の3つの形式の中から選択してください。

③ 表示する項目の設定

右側の各分析形式に応じた表示オプションから、各項目の表示・非表示を設定してください。

● 面談用診断シート(単元別)

● 面談用診断シート(観点別)

面談用診断
シート学習到達度
シート

成績推移シート

学習の記録

学年別成績表

学年別分析表

学習到達度シートを出力します。

No.	児童名	国語				社会				算数				理科
		1学期	2学期	3学期	年間	1学期	2学期	3学期	年間	1学期	2学期	3学期	年間	
1	権田 智士	92	88	92	91	82	77	85	81	95	96	97	96	97
2	浜田 悠英	85	84	80	83	80	85	82	82	77	76	77	77	78
3	上田 陽介	85	79	85	82	76	85	75	79	80	80	81	80	81
4	江藤 悠里	97	74	89	83	79	83	81	81	87	87	92	89	92
5	尾崎 祥悟	83	85	84	84	82	73	84	80	86	84	86	85	88
6	加藤 唯里	78	80	82	80	82	75	82	80	82	85	81	83	85
7	木村 隆之	84	79	82	81	76	88	73	80	75	74	73	74	72
8	藤原 嵐	85	82	83	83	71	87	83	79	85	86	92	87	91
9	矢代 社二	84	81	85	83	81	85	87	84	78	80	79	79	80
10	児玉 優希	80	76	83	79	75	89	76	80	81	77	75	77	77
11	森脇 志志	83	77	81	80	82	79	73	79	84	80	83	82	86
12	志村 香里京	82	82	80	81	74	80	79	77	76	82	78	79	80
13	須藤 陸	78	88	78	81	75	81	84	80	87	86	88	87	87
14	瀬戸 彩香	78	83	85	82	76	86	86	82	81	79	79	80	82
15	外田 隆次	84	79	80	84	83	80	78	80	74	70	71	72	69
16	田所 みさき	85	77	87	83	82	79	79	80	78	79	82	79	80
17	千種 広大	80	81	75	79	81	80	82	81	82	83	85	83	85
18	土田 優子	85	85	78	83	74	80	87	80	85	88	86	86	91
19	手塚 心音	84	77	84	81	78	81	76	79	79	74	72	75	74
20	戸田 真希	86	80	82	86	76	84	75	79	84	83	81	82	79
21	内藤 志	83	71	86	79	81	79	84	81	85	87	88	87	88
22	西村 菜	78	81	84	81	84	81	87	84	85	86	84	85	87
23	布村 真明	79	81	76	79	78	85	84	82	84	84	88	85	88
24	櫻本 佳紀子	78	80	78	79	72	85	80	79	82	86	84	84	86
25	野島 颯太	87	75	80	81	78	81	84	81	80	82	79	81	80

印刷

表示している帳票を印刷します。

表示オプション

- 表示する教科
「国社算理」か「その他」を表示するかを切り替えます。
- 表示モード
到達率で表示するかABCで表示するかを切り替えます。

①クラスの選択

左側のメニューから、クラスを選択してください。

②表示する項目の設定

右側の表示オプションから、「到達度」・「ABC」のどちらかのモードを選択してください。

※到達度…%で表示します。

※ABC …ABCで表示します。評価基準の変更が可能です。

右側の表示オプションから、「国社算理」の4教科表示と、「その他」の教科を切り替えて表示します。

●出力見本

順位	児童名	国語				社会				算数				理科									
		1学期	2学期	3学期	年間	1学期	2学期	3学期	年間	1学期	2学期	3学期	年間										
1	鈴木 尚哉	85	76	82	81	67	65	62	60	85	79	82	74	56	74	71	63	73	69				
2	伊藤 唯也	95	65	74	78	79	65	63	66	85	95	85	86	85	88	37	46	87	57	59	92	81	77
3	上田 真帆	62	73	73	69	85	80	83	83	91	85	61	79	92	92	85	90	85	74	91	83		
4	高倉 崇太	96	55	50	65	66	81	84	70	65	67	69	67	86	81	90	86	41	61	67	86		
5	橋本 貴	64	85	92	80	92	85	87	88	72	83	91	82	70	62	34	58	81	73	64	73		
6	上流 真	87	80	75	81	86	80	96	87	83	84	61	76	64	55	85	68	74	52	67	64		
7	中村 悠斗	65	70	64	63	88	61	58	68	45	62	65	71	79	65	85	83	74	72	73	71	64	
8	土橋 真中	65	65	81	79	81	73	96	83	84	62	74	73	83	85	91	86	61	85	71	72		
9	小嶋 優花	74	85	95	85	65	85	65	72	62	66	85	71	86	41	90	72	91	74	85	83		
10	藤平 大輝	66	75	75	72	85	65	75	75	78	82	85	82	68	39	47	51	93	82	85	87		
11	星村 志心	80	62	70	67	45	94	91	77	81	83	79	81	66	88	85	80	71	85	85	84		
12	須藤 陸	67	65	55	62	85	72	55	71	65	87	51	68	54	90	85	76	85	37	72	65		
13	瀬戸 詩韻	95	85	85	88	80	86	70	79	63	72	85	73	85	85	82	84	47	72	85	88		
14	外山 淳太	65	70	70	68	50	88	70	69	66	69	72	70	63	84	83	77	92	57	61	70		
15	田村 穂香	85	55	50	63	65	81	65	87	62	91	85	79	96	42	85	74	82	82	85	83		
16	千葉 友希	55	68	60	60	45	92	70	69	89	76	85	83	52	71	65	63	77	66	75	73		
17	土田 真帆	65	50	85	67	70	63	85	73	72	77	85	78	73	35	85	64	85	24	63	57		
18	中野 勇人	75	80	70	75	55	45	85	82	82	76	85	81	92	73	81	75	75	85	65	76		
19	宇野 凛人	80	75	85	80	65	87	75	76	93	81	85	86	27	37	85	50	100	85	91	92		
20	戸原 あかね	65	80	85	77	60	85	70	72	94	79	85	86	37	58	27	41	56	75	85	72		
21	岸本 亮	70	80	45	65	75	86	60	74	93	78	85	86	81	85	84	49	85	45	60			
22	三浦 颯	66	45	70	60	66	74	75	71	64	70	85	73	96	90	42	76	69	80	85	79		
23	藤原 悠典	75	55	40	57	70	71	85	75	79	80	85	81	91	85	85	87	61	83	85	76		
24	野村 法のか	60	85	70	72	65	92	95	84	69	83	85	79	85	87	83	78	62	87	78	76		
25	三浦 尊太	70	85	80	70	74	65	66	72	68	69	75	61	87	85	78	92	36	85	71			
26	日野 志心	85	65	85	78	75	85	86	82	69	79	85	78	85	91	74	83	34	85	92	70		
27	吉澤 佳一郎	40	45	70	52	65	64	61	60	96	72	85	84	87	83	35	68	71	82	85	79		
28	保坂 日菜子	60	65	85	67	50	85	71	69	34	58	65	59	91	60	85	73	85	91	83			
29	中島 光希	85	85	85	85	85	85	85	85	85	85	85	85	85	85	85	85	85	85	85	85		
30	西 美々子	85	85	85	85	85	85	85	85	85	85	85	85	85	85	85	85	85	85	85	85		



成績推移シートを出力します。

印刷

表示している帳票を印刷します。

表示オプション

- **表示する教科**
「国社算理」か「その他」を表示するかを切り替えます。
- **クラス平均ライン**
クラス平均のライン(緑)を表示するかしないかを切り替えます。
- **言語観点の表示**
言語の観点、言葉と漢字に分割することができます。

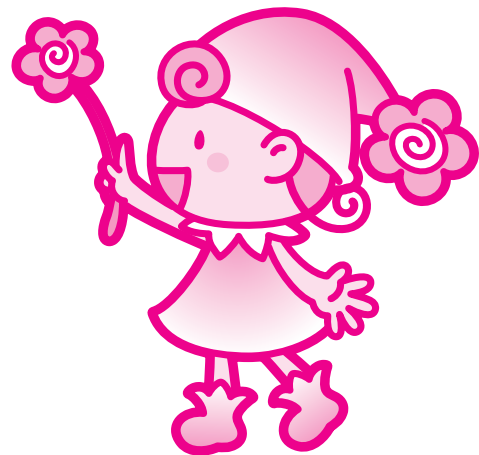
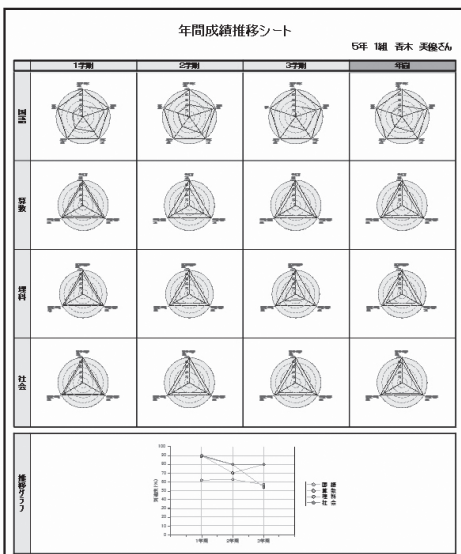
① クラス・児童の選択

左側のメニューから、クラス・児童を選択してください。

② 表示する項目の設定

右側の表示オプションを切り換え、帳票の各項目の表示・非表示を切り替えることができます。

● 出力見本



面談用診断
シート学習到達度
シート

成績推移シート

学習の記録

学年別成績表

学年別分析表

学年別成績表を出力します。

No.	氏名	国語		社会		算数							
		1学期	2学期	1学期	2学期	1学期	2学期						
1	相川悠士	82	88	92	91	82	77	85	81	95	86	97	96
2	新田沙英	85	84	80	83	80	85	83	82	77	76	77	77
3	上田陽介	85	78	85	82	76	85	75	79	80	80	81	80
4	江藤俊聖	87	74	89	83	79	83	81	81	87	87	92	88
5	尾崎祥悟	83	85	84	84	82	73	84	80	86	84	86	85
6	加藤樹里	78	80	82	80	82	75	82	80	82	85	81	83
7	木村雅之	84	78	82	81	76	88	73	80	75	74	73	74
8	藤原楓	85	82	83	83	71	87	83	78	85	86	82	87
9	気長祐二	84	81	85	83	81	85	87	84	78	80	79	79
10	児玉優希	80	76	83	78	75	89	76	80	81	77	75	77
11	斎藤志志	83	77	81	80	82	78	73	79	84	80	83	82
12	志村香里奈	82	82	80	81	74	80	79	77	78	82	78	79
13	須藤隼	79	88	78	81	75	81	84	80	87	86	88	87
14	瀬戸彩香	78	83	85	82	76	86	86	82	81	79	79	80
15	外間隆次	84	78	80	84	83	80	78	80	74	70	71	72
16	田所みさき	85	77	87	83	82	79	79	80	78	79	82	79
17	千種広大	80	81	75	78	81	80	82	81	82	83	85	83
18	土田優子	85	85	78	83	74	80	87	80	85	88	86	86
19	半澤心華	84	77	84	81	79	81	78	79	79	74	72	75
20	山田夏海	86	80	82	86	76	84	75	79	84	83	81	82
21	内藤亮	83	71	86	78	81	78	84	81	85	87	88	87
22	西村隼	78	81	84	81	84	81	87	84	85	86	84	85
23	高村光明	79	81	76	79	78	85	84	82	84	84	88	85
24	根本佑紀子	78	80	78	79	72	85	80	79	82	86	84	84
25	根島隆次	87	75	80	81	78	81	84	81	80	82	79	81
26	花山洋郎												

印刷

表示している帳票を印刷します。

表示オプション

- 表示する教科
「国社算理」か「その他」を表示するかを切り替えます。
- 表示モード
到達率で表示するかABCで表示するかを切り替えます。

表示される児童

選択されたクラスと同じ学年のすべての児童が表示されます。

①クラスの選択

左側のメニューから、クラスを選択してください。

②表示オプションの選択

右側の表示オプションから、「国社算理」の4教科表示と、「その他」の教科を切り替えて表示します。

右側の表示オプションから、「到達率」・「ABC」のどちらかのモードを選択してください。

※到達率…%で表示します。

※ABC …ABCで表示します。評価基準の変更が可能です。

■学年別成績表のご利用について

学年別成績表をご利用いただく為には、複数クラスで同一のはなまる2012データベースをご利用いただいている場合のみとなります。

〈ご利用いただける例〉

- 1台のPCに「はなまる2012」をインストールし、同一学年の複数の先生が使用している場合。
- サーバにインストールした「はなまる2012」を、同一学年の複数の先生が共有して使用している場合。

〈ご利用いただけない例〉

- それぞれ別のPCにインストールして使用している場合。
- サーバで使用しているが、自分専用のフォルダなどに個別にインストールして使用している場合。

面談用診断
シート学習到達度
シート

成績推移シート

学習の記録

学年別成績表

学年別分析表

学年別分析表を出力します。

印刷

表示している帳票を印刷します。

表示オプション

●言語観点の表示

言語の観点と、言葉と漢字に分割することができます。

表示されるクラス

選択された学年のすべてのクラスが表示されます。

①学年の選択

左側のメニューから、学年を選択してください。

②教科の選択

左側のメニューから、教科を選択してください。

■学年別分析表のご利用について

学年別成績表をご利用いただく為には、複数クラスで同一のはなまる2012データベースをご利用いただいている場合のみとなります。

〈ご利用いただける例〉

- 1台のPCに「はなまる2012」をインストールし、同一学年の複数の先生が使用している場合。
- サーバにインストールした「はなまる2012」を、同一学年の複数の先生が共有して使用している場合。

〈ご利用いただけない例〉

- それぞれ別のPCにインストールして使用している場合。
- サーバで使用しているが、自分専用のフォルダなどに個別にインストールして使用している場合。

教科ごとにテストの設定を行ないます。

単元の学期間移動、入力・集計から除外するテストの設定も可能です。

No.	科目	学年	単元名	評価	観点1 観点名 配点	観点2 観点名 配点	観点3 観点名 配点	その他	重み	
1	国語	1学期	のどがかわいた	読む	100	漢字	50	言葉	50	100
2	国語	1学期	見立てる	読む	100	漢字	50	言葉	50	100
3	国語	1学期	百年後のふるさとを守る	読む	100	漢字	50	言葉	50	100
4	国語	1学期	決への一歩—活動報告書	書く	100	漢字	50	言葉	50	100
5	国語	1学期	●わたしの宝物/おすめの選び	話・聞く	100					100
6	国語	1学期	◆漢字のまとめ	漢字	100					100
7	国語	1学期	■1学期のまとめ	読む	100	漢字	50	言葉	50	100
8	国語	2学期	豊かな言葉の使い手になるために	書く	100	漢字	50	言葉	50	100
9	国語	2学期	大さじ1とんぷ子	読む	100	漢字	50	言葉	50	100
10	国語	2学期	天災を予想する	読む	100	漢字	50	言葉	50	100
11	国語	2学期	千年の餅じいじ	読む	100	漢字	50	言葉	50	100
12	国語	2学期	●何の放送を聞く/インタビュー	話・聞く	100					100
13	国語	2学期	◆漢字のまとめ	漢字	100					100
14	国語	2学期	■2学期のまとめ	読む	100	漢字	50	言葉	50	100
15	国語	3学期	ゆるゆかにつながるインターネット	読む	100	漢字	50	言葉	50	100
16	国語	3学期	すてんしんす	話・聞く	100	漢字	50	言葉	50	100
17	国語	3学期	わたつひの中の子神様	読む	100	漢字	50	言葉	50	100
18	国語	3学期	●お母さんの話し合おう/課題にそって話	話・聞く	100					100

保存

設定した内容を保存します。

単元の再読み込み

未登録の単元だけを読み込みます。

自作単元追加

自作のテストを登録します。

▲単元移動

単元を前に移動させます。

▼単元移動

単元を後ろに移動させます。

単元削除

単元を削除します。

初期値へ戻す

設定を初期の状態に戻します。実行すると登録した内容は消去されます。

単元データのエクセル出力

テストの単元データをエクセル形式で出力します。

他の校務ソフトに、テストの単元データを取り込む際にご利用ください。

①テストの設定

学期・教科を選択し、単元一覧が表示されますので、必要な項目を設定してください。

②自作テストの登録

自作テストを登録する場合は、右側の「自作単元追加」をクリックしてください。単元名を入力し、観点・配点を設定後、「保存」ボタンをクリックしてください。

③単元の移動

移動させたい単元を選択し、右側の「単元移動」ボタンをクリックして移動してください。

※学期間で単元を移動させる場合は、左側のメニューの学期選択で、年間を選んでください。

④設定の保存

設定後、「保存」ボタンをクリックして反映させます。

■ご注意

単元の削除や、データを初期値に戻すと、該当単元のそれまでにご入力いただいたデータが消去されます。十分にご確認の上実行してください。

※単元の移動ではデータは消去されません。

評価基準の設定を行ないます。

観点	証・問	書	読	音	言	漢	総
学期	評価	基準	人数	基準	人数	基準	人数
1学期	A(以上)	80	21	80	19	80	23
	B(以上)	60	4	60	6	60	2
	C(未満)	60	0	60	0	60	0
2学期	A(以上)	80	15	80	18	80	19
	B(以上)	60	6	60	7	60	6
	C(未満)	60	4	60	0	60	0
3学期	A(以上)	80	21	80	20	80	18
	B(以上)	60	4	60	0	60	5
	C(未満)	60	0	60	0	60	0
年間	A(以上)	80	18	80	21	80	24
	B(以上)	60	7	60	4	60	1
	C(未満)	60	0	60	0	60	0

保存

設定した内容を保存します。

評価基準一律設定

教科ごとに、すべての学期・観点で一律の値を入力します。

初期値へ戻す

設定を初期の状態に戻します。

①評価基準を変更したい教科の選択

左側のメニューから、教科を選択してください。

②評価基準の入力

学期ごとの各観点の評価基準を数値(%)で入力します。

すべての学期、観点を共通の基準にする場合は、右側の「評価基準一律設定」で一度に設定することができます。

③設定の保存

入力後、「保存」ボタンをクリックして反映させます。



■評価基準の変更について

評価基準は学期ごとに各教科の観点で設定します。単元ごとの基準は設定できません。単元ごとに違いを持たせたい場合には、「重みの設定」で行なってください。

また、学期ごとの評価基準と、年間の評価基準はそれぞれ独立した基準で評価します。学期ごとの基準を変更しても、年間の評価基準には反映されませんのでご注意ください。

単元の重みの設定を行ないます。

教科書単元名	テスト単元名	重み
テスト のどがかわいた	のどがかわいた	100
テスト 見立てる	見立てる	100
テスト 百年後のふるさとを守る	百年後のふるさとを守る	100
テスト 次の一歩——活動報告書	次の一歩——活動報告書	100
テスト その他	●わたしの宝物/おすずめの遊び	10
テスト その他	◆漢字のとりめ	100
テスト その他	■1学期のまとめ	100
達成 その他	四年生のふく留①	10
達成 丘の上の学校で	丘の上の学校で～のどがかわいた①	10
達成 丘の上の学校で	丘の上の学校で～のどがかわいた②	10
達成 丘の上の学校で	丘の上の学校で～のどがかわいた③	10
達成 春から夏へ	季節の言葉-春-新聞を読もう①	10
達成 春から夏へ	季節の言葉-春-新聞を読もう②	10
達成 春から夏へ	季節の言葉-春-新聞を読もう③	10
達成 漢字の成り立ち	漢字の成り立ち①	10
達成 漢字の成り立ち	漢字の成り立ち②	10
達成 漢字の成り立ち	漢字の成り立ち③	10
達成 見立てる	見立てる-生き物のはり形①	10

保存

設定した内容を保存します。

初期値へ戻す

設定を初期の状態に戻します。実行すると登録した内容は消去されます。

① 学期・教科の選択

左側メニューから、学期と教科を選択します。

② 重みの入力

表示される各単元の重みを、数値(%)で入力します。
標準では、各単元100%に設定されています。

③ 設定の保存

入力後、「保存」ボタンをクリックして設定を反映させます。



■ 重みの値について

各単元の重みの最大値(標準値)は100となります。

入力できる値は100～1の範囲で、重みを下げる方向への修正しかできません。重みの変更は、単元ごとの相対的な重みを変更するもので、該当単元のすべての観点の重みが同じ比率で下がります。

重みを変更すると、集計表・分析表で、表示されている単元の素点(点数)が重みの比率に応じて減少します。

※成績分析での各プレテスト単元の重みは20、達成単元は10に設定されています。

教科ごとにプレテストの設定を行ないます。

科目	学期	単元名	観点1	観点2	観点3	その他
1	1学期	1 世界の中の国土	知識・理解 60	技能 40		20
2	1学期	2 国土の地形の特色と人々の暮らし(区)	技能 60	思・判・表 40		20
3	1学期	2 国土の地形の特色と人々の暮らし(山)	技能 60	思・判・表 40		20
4	1学期	3 国土の気候の特色と人々の暮らし(気)	技能 60	思・判・表 40		20
5	1学期	3 国土の気候の特色と人々の暮らし(寒)	技能 60	思・判・表 40		20
6	1学期	1 米づくりのあかみ庄内平野	知識・理解 60	思・判・表 40		20
7	1学期	■1学期のまとめ	知識・理解 100	思・判・表 40	技能 60	
8	2学期	2 水産業のさかんな静岡県	技能 40	知識・理解 60		20
9	2学期	3 これからの食料生産とわたしたち	技能 60	思・判・表 40		20
10	2学期	1 自動車をつくる工業	知識・理解 40	思・判・表 60		20
11	2学期	2 工業生産と工業地帯	知識・理解 60	技能 40		20
12	2学期	■2学期のまとめ	技能 60	知識・理解 40		20
13	2学期	1 情報産業とわたしたちの暮らし	知識・理解 60	技能 40		20
14	2学期	1 わたしたちの生活と森林	知識・理解 60	思・判・表 40		20
15	2学期	2 環境を守るわたしたち	知識・理解 60	思・判・表 40		20
16	2学期	■2学期のまとめ	技能 60	知識・理解 40		20

保存

設定した内容を保存します。

単元の再読み込み

未登録の単元だけを読み込みます。

▲単元移動

単元を前に移動させます。

▼単元移動

単元を後ろに移動させます。

単元削除

単元を削除します。

初期値へ戻す

設定を初期の状態に戻します。実行すると登録した内容は消去されます。

①プレテストの設定

学期・教科を選択し、単元一覧が表示されますので、必要な項目を設定してください。

※プレテストをご利用いただけるテストは、プラスワンテストとZPテストのみとなります。

②単元の移動

移動させたい単元を選択し、右側の「単元移動」ボタンをクリックして移動してください。

※学期間で単元を移動させる場合は、左側のメニューの学期選択で、年間を選んでください。

③設定の保存

設定後、「保存」ボタンをクリックして反映させます。

■ご注意

単元の削除や、データを初期値に戻すと、該当単元のそれまでにご入力いただいたデータが消去されます。十分にご確認の上実行してください。

※単元の移動ではデータは消去されません。

教科ごとに達成の設定を行ないます。

保存

設定した内容を保存します。

単元の再読み込み

未登録の単元だけを読み込みます。

▲単元移動

単元を前に移動させます。

▼単元移動

単元を後ろに移動させます。

単元削除

単元を削除します。

初期値へ戻す

設定を初期の状態に戻します。実行すると登録した内容は消去されます。

①達成の設定

学期・教科を選択し、単元一覧が表示されますので、必要な項目を設定してください。

②単元の移動

移動させたい単元を選択し、右側の「単元移動」ボタンをクリックして移動してください。

※学期間で単元を移動させる場合は、左側のメニューの学期選択で、年間を選んでください。

③設定の保存

設定後、「保存」ボタンをクリックして反映させます。

■ご注意

単元の削除や、データを初期値に戻すと、該当単元のそれまでにご入力いただいたデータが消去されます。十分にご確認の上実行してください。

※単元の移動ではデータは消去されません。

他社・自作テストの単元ごとの小問の設定を行ないます。

※教育同人社のテストの小問を設定することはできません。

問番	問点名	表	次	中	小	問	配点
1	読む	表	1	0	0	10	
2	読む	表	2	1	0	10	
3	読む	表	2	2	0	10	
4	読む	表	3	0	0	10	
5	読む	表	4	0	0	10	
6	読む	表	5	0	0	10	
7	読む	表	6	0	0	10	
8	読む	表	7	0	0	10	
9	読む	表	8	0	0	10	
10	読む	表	9	0	0	10	
11	漢字	㊦	1	1	0	5	
12	漢字	㊦	1	2	0	5	
13	漢字	㊦	1	3	0	5	
14	漢字	㊦	1	4	0	5	
15	漢字	㊦	2	1	0	5	
16	漢字	㊦	2	2	0	5	
17	漢字	㊦	2	3	0	5	
18	漢字	㊦	2	4	0	5	
19	漢字	㊦	3	1	0	5	
20	漢字	㊦	3	2	0	5	
21	言葉	㊦	4	1	0	5	
22	言葉	㊦	4	2	0	5	
23	言葉	㊦	4	3	0	5	
24	言葉	㊦	5	1	0	5	
25	言葉	㊦	5	2	0	5	
26	言葉	㊦	5	3	0	5	
27	言葉	㊦	5	4	0	5	

保存

設定した内容を保存します。

設問追加

新しい小問を追加します。

▲設問移動

設問を前に移動させます。

▼設問移動

設問を後ろに移動させます。

設問削除

設問を削除します。

■他社・自作テストで新規に小問を設定する場合

左側のメニューから単元を選択し、右側の「設問追加」ボタンをクリックして、小問を追加してください。

■小問の修正

学期・教科・単元を選択します。すでに小問が設定されている単元の場合、小問一覧が表示されます。

修正後、「保存」ボタンをクリックしてください。

■ご注意

入力済みの単元で小問の設定を行なうと、該当単元のそれまでにご入力いただいたデータがすべて消去されます。十分にご確認の上実行してください。

※プレテスト・達成では小問の設定はできません。

身体の記録

スポーツテスト
入力スポーツテスト
集計表

名前シール

■身体の記録

保存

入力したデータを保存します。

印刷

身体の記録を印刷保存します。

ソフトキーボード

ソフトキーボードを使用します。

入力・表示オプション

●カーソルの移動方向
入力時のカーソルの進む方向を選択します。

身長・体重・座高・視力・聴力・備考の各項目を入力し、身体の記録を作成します。

■スポーツテスト入力

「測定日」を設定し、各項目を入力します。

■スポーツテスト集計表

スポーツテスト集計表には、「度数分布」と「一覧」の2種類の出力形式があります。右側の「出力形式」で切り替えて表示します。

※スポーツテスト集計表を表示するには、「児童設定」で性別が設定されている必要があります。

身体の記録

スポーツテスト
入力スポーツテスト
集計表

名前シール

名前シールを印刷します。



印刷

表示している帳票を印刷します。

シール書式

市販の名前シールのサイズ・位置は、メーカーごとに若干のちがいがありますのでご注意ください。

①シール選択

印刷したいシールの書式を選択してください。

②児童選択

「全児童」か「児童を選択する」のどちらかを選択して下さい。

全児童 …………… クラスのすべての児童が印刷されます。

児童を選択する …… 左側メニューの児童名をクリックして、印刷したい児童を選んでください。

③1人あたりのシール枚数

児童1人あたり、何枚のラベルを印刷するか設定してください。

※1人1シートを選択すると、1枚すべてが同一の児童で印刷されます。

④印刷情報設定

印刷時の設定をします。必要な各項目にチェックを入れ、フォントを指定する場合には、使用するフォントを選択してください。

⑤印刷位置調整

印刷時の位置を微調整します。シートの左上を起点にし、右・下それぞれ±3ミリまで調整できます。

プレビューウィンドウの操作

複数ページ表示

縮小

拡大

ページ切り替え

印刷

単ページ表示

100 %

1/2

バージョンアップと単元データ配布のお知らせ

■得点集計ソフト「はなまる2012」のバージョンアップ

得点集計ソフト「はなまる2012」では、今後も継続して機能拡張をおこなってまいります。バージョンアップファイルに関しましては、弊社サポートサイト「はなまるサポート」にて公開する予定です。

※はなまる2011のログイン画面より、はなまるサポートのバージョンアップファイル配布ページを確認することができます。

■単元データの配布

社会科テスト4年・県市版テストなどの一部のテストにおいて、下刊（後期）単元データが未収録のテストがあります。下刊（後期）単元データは6月中旬頃に弊社サポートサイト「はなまるサポート」よりバージョンアップにて配布を予定しております。

※はなまる2012のログイン画面より、バージョンアップすることで単元データをアップデートすることができます。

バージョンアップ



はなまるICTサポートダイヤル



0800-170-8700

TEL: 0800-170-8700

はなまるサポート

<http://www.djn.co.jp/support/>